

Guia didàctica del Museu de la Taronja



Guia didàctica del



**Museu de la Taronja
de Burriana**

Antoni Pitarch Font
Santiago Vilanova Año

PRÒLEG

El Museu de la Taronja, un dels objectius fundacionals del qual és donar a conèixer la Història de la nostra Citricultura, ha dedicat especial atenció a difondre eixe coneixement entre els escolars que cada vegada en nombre més gran ens visiten.

Tres són les raons d'esta prioritat cap a la joventut:

- 1- Que coneixent més i millor el món de la taronja augmente la seua estima cap al mateix, perquè només s'ama alló que es coneix.
- 2- Que aprecien en tot el seu valor el treball de les generacions que els van precedir, que amb el seu esforç i sacrifici han fet d'Espanya el quart productor i el primer país exportador de cítrics del món.
- 3- Que aquests coneixements els ajuden a preparar-se per a continuar el camí mamprés pels seus majors, conservant i incrementant l'enorme patrimoni agrícola i comercial que un dia deixaran en les seues mans.

A l'èxit d'aquests objectius va encaminada esta GUIA DIDÀCTICA. Si ho aconseguim, eixa serà la millor recompensa a l'esforç dels seus autors.

Vicent Abad
Director del Museu de la TARONJA

Edita:

MUSEU DE LA TARONJA DE BURRIANA
www.ctv.es/USERS/museonaranja
Carrer Major, 10
12530 BURRIANA (Castelló)
Telèfon i fax 964.515.415
e-mail: museonaranja@ctv.es

Col·labora:

Magnífic Ajuntament de Burriana

Portada:

Etiqueta per a l'exportació de taronges. (a. 1920. Autor Dubón)

Text i disseny de la Guia Didàctica:

© ANTONI PITARCH FONT, SANTIAGO VILANOVA AÑO

Fotos: Arxiu del Museu

Dipòsit Legal: CS-336-2003

Impressió: copion litografia e imprenta

A) ACTIVITATS PRÈVIES A LA VISITA

1

La taronja i l'agricultura valenciana

Els anys centrals del segle XIX, entre el 1840 i 1880, tenen per a les terres valencianes una gran transcendència atés que, a partir d'aleshores, s'inicià un lent però irreversible procés que dugué a la consolidació de l'agricultura moderna, caracteritzada per produir **per a l'exportació**. L'activitat exportadora es va convertir en la més rendible i, en conseqüència, els **capitals** (tant en recursos humans com monetaris) s'adreçaren envers el sector agrícola.

El vi i la taronja són els dos productes més significatius d'aquest auge provocat per la demanda del **mercat exterior** de manera que de fa molts anys els valencians aprenem a mantenir relacions amb els mercats europeus i aprenem a produir no per a l'**autoconsum** sinó per al mercat. Ja des de les darreries del segle XVIII tenim notícia d'alguns horts de tarongers que hi havia a Oriola, Alzira i Carcaixent (1781), estenent-se el conreu després a Vila-real (1790), Almassora (1800) i Burriana (1826). Durant les dues darreres dècades del segle XIX les plantacions de cítrics arribaren a les comarques del Camp de Morvedre i La Safor, zones que no tardarien a constituir-se en fites de l'economia tarongera, al costat de les comarques de La Ribera i La Plana.

L'inici de la comercialització amb **vaixells a vela** es localitza a Sóller (Mallorca) cap a la meitat del segle XVIII; a finals d'aquest segle i principis del XIX aquest comerç es trasllada a les costes valencianes i seran València, Cullera, Dénia i Burriana els principals ports de sortida de taronja; prompte s'afegirien també Castelló i Gandia.

Aquest comerç anà creixent de forma lenta però continuada degut a l'augment de la **demanda** de fruit fresc per part dels països més industrialitzats, com ara França, E.U.A. i Gran Bretanya. Cap a finals del segle XIX els **vaixells a vapor**, bàsicament d'anglesos, que cobrien les rutes colonials d'Orient, foren el mitjà de transport més usual per a l'exportació de la taronja que s'estendria a Holanda, Alemanya i els Països Escandinaus, arribant fins i tot a l'Imperi Rus i a l'Austro-hongarès.

Ben entrat el segle XX, en primer lloc el ferrocarril i després el camió substituïran els antics vaixells taronjaires.

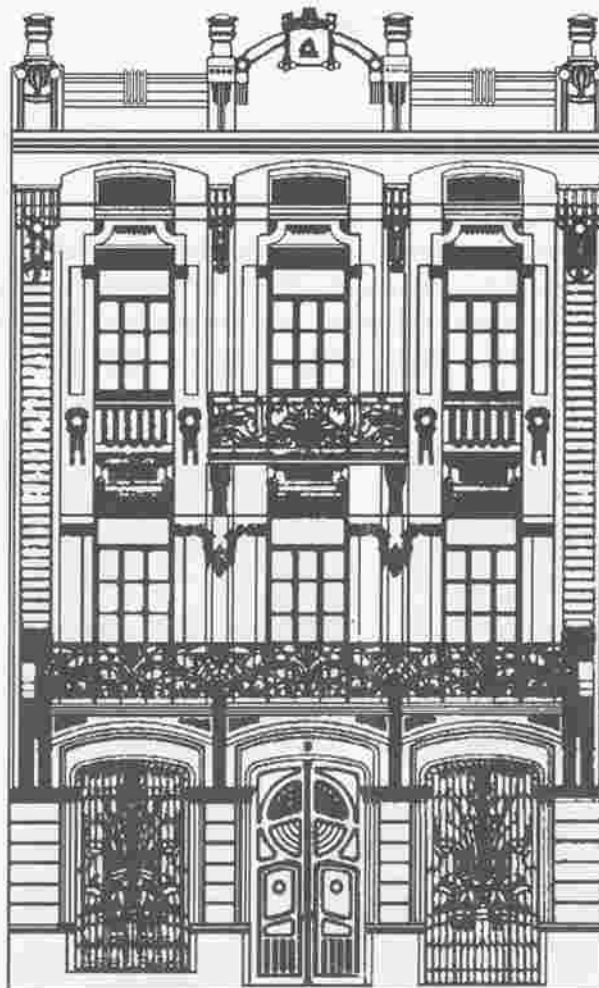


2

L'edifici que acull el Museu de la Taronja

L'edifici del Museu de la Taronja, situat al carrer Major de Burriana, és un dels més catius del modernisme en aquesta ciutat. El modernisme fou un dels moviments artístics més arrelament dintre del món industrialitzat, entre finals del segle XIX i els inicis del XX. Es va reflectir en l'arquitectura, però també en les anomenades arts industrials de metalls, orfebreria, ebenisteria, decoració, etc.).

El modernisme valencià fou tardà i els arquitectes que treballaren a les nostres terres foren les directrius de l'Escola d'Arquitectura de Barcelona. La importància que havia tingut al nostre país el Barroc explica l'enriquiment decoratiu que va prendre aquest estil, amb l'ampla gamma de motius de tipus agrari o localista, com es pot veure molt bé als edificis de la ciutat de València (Estació del Nord, Mercat Central, Mercat de Colom, etc.). A la ciutat de Burriana, la burgesia agrària local va sofrir al llarg d'aquestes dècades (1890-1930) un fort mimetisme cap a la ciutat de València, de manera que moltes cases construïdes en aquesta època reflectiren clarament el gust, el poder adquisitiu i, al mateix temps, la ideologia dels seus propietaris.



Façana del Museu de la Taronja de Burriana

B) ACTIVITATS A REALITZAR AL MUSEU

• Observa l'edifici i explica com és

• La porta:

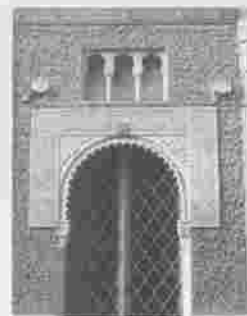
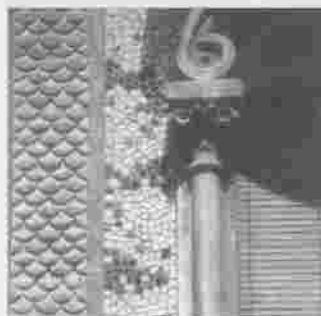
• Les reixes:

• Els balcons:

• El llum de l'entrada:

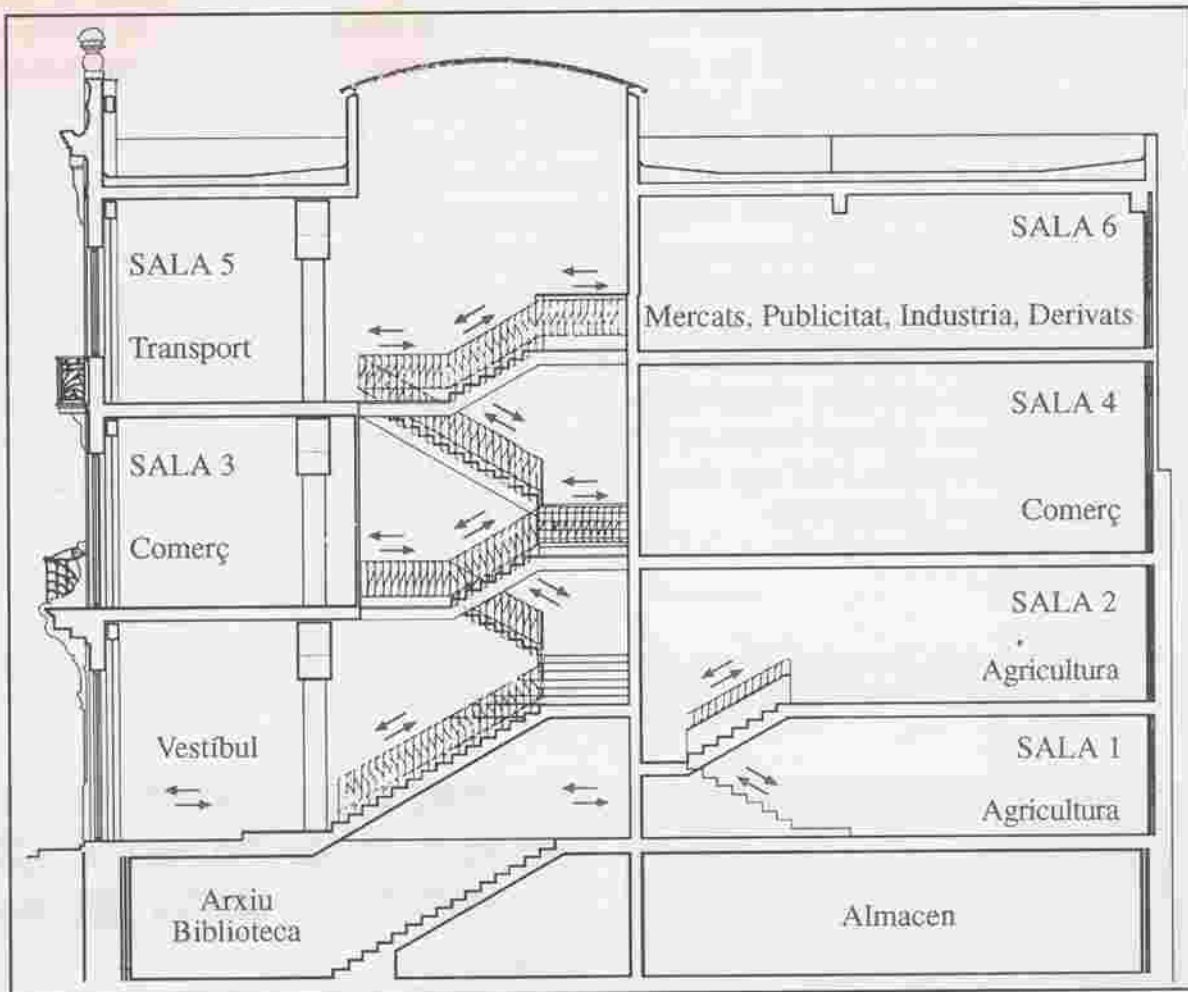
• Anota les característiques que et semblen típiques del modernisme. Coneixes altres edificis modernistes de la teua o d'altra ciutat? Quins?

Nota.- Podeu aprofitar la visita al Museu de la Taronja per fer un recorregut pels carrers més cèntrics de Burriana observant les façanes de les cases modernistes, com ara aquestes de les il·lustracions, al carrer Sant Vicent, 34 (balcó i detall), al Carrer Puríssima, 24 (detalls façana i balconada) i al carrer de l'Aigua, 24 (foto inferior dreta). També són de gran interès les cases d'estil modernista i eclèctic del Carrer Major, del Barranquet, del Camí d'Onda, etc. per tractar-se d'un testimoni arquitectònic de la prosperitat que va portar la taronja a partir de finals del segle XIX.



2

L'interior del Museu de la Taronja de Burriana



Plànol de l'interior i distribució de les sales

- A partir d'ara, i en els propers fulls, anoteu tot allò d'interès que trobeu a cada sala: ferramentes, màquines, gràfics, fotografies, maquetes, etiquetes, etc. i esbrineu per a què es feien o es fan servir.



SALA 1: EL CONREU

El conreu intensiu del taronger en terres valencianes s'inicia en la segona meitat del segle XVIII i s'estén de sud (Oriola, Carcaixent i Alzira) a nord (Vila-real, Burriana i Almassora). Les causes de l'expansió d'aquest conreu s'han de buscar en la demanda exterior de taronges que es va poder atendre gràcies a les millores dels transports i a la crisi de l'agricultura cerealista de 1862, a la qual s'uniria la decadència de les indústries de la seda i del cànem. Aquests processos afavoriren el taronger, i també la vinya, i van fer que el creixement anara paral·lel fins a la fi del segle XIX, moment en què la crisi vitivinícola va convertir el taronger en el conreu més rendible del regadiu valencià. La propagació del taronger, que no va tardar a estendre's al secans transformats en regadiu mitjançant l'obertura de pous i costoses obres d'anivellament i abancament, va canviar les formes de vida dels agricultors, ja que hagueren d'aprendre noves tècniques de conreu (revoldre la terra, tallar l'arbre, empeltar) i afrontar les grans necessitats d'adobs que demanava el taronger. També hagueren de lluitar contra plagues i malalties fins aleshores desconegudes (serpeta, poll-roig, gomosi, etc.), com també perfeccionar el sistema de recollida de la fruita. A tots aquests desafiaments van plantar cara amb èxit els taronjaires i així van demostrar la professionalitat i capacitat per adaptar-se a una nova situació econòmica.

- A l'esquerra de la sala, tens dos mapes amb la localització del conreu de la taronja. Mira'ls i comprova si el que vas elaborar a la pàgina 4 d'aquesta guia és el correcte: completa'!



- Observa les ferramentes que es feien servir antigament i les actuals, així podràs explicar els diferents tipus d'energia que s'utilitzen en les ferramentes tradicionals i en la maquinària moderna.

- Esbrina la utilitat de les ferramentes següents:

AIXADA DE DUES PUNTES

ALICATES

BARRINA

DESTRAL

LLIGONA

XERRAC

SALA 2: LA RECOL·LECCIÓ

• Observa el gràfic de barres que tens entrant a l'esquerra. Quines comunitats autònomes tenen producció de taronges en l'actualitat?.....

• Quina és la de major producció?

• Per què a la Comunitat Valenciana hi ha més taronja que a Catalunya, per exemple? Creus que el clima hi té alguna relació amb el conreu taronjaire? Per què?



• Explica com es realitza la recol·lecció de les taronges:

• Quins instruments es fan servir?

• Pren nota de quin és el pes d'una arrova valenciana.

• En altres èpoques també feien els recomptes de la recol·lecció per cabassos, milers, etc. Coneixes alguna altra unitat de mesura tradicional de les nostres terres (llira, cafis, barcella, etc.)? Saps què és una fanecada? A quants m². equival? Consulta-ho a les persones més majors que conegues, també ho pots buscar en enciclopèdies, llibres, diccionaris, etc. Anota en aquest espai les teues investigacions o descobriments:

SALA 3: EL COMERÇ

El comerç va ser, sens dubte, el motor de l'expansió de l'economia cítrica. Gràcies a aquest, la taronja va assolir uns preus elevats enmig de la crisi agrícola que va fer baixa la rendibilitat de les collites tradicionals.

Aquest comerç, iniciat a Sòller, es va traslladar a les costes de la Plana en els alboros del segle XIX i, des d'ací, s'atenia la demanda del nostre client més antic: França. Alhora des dels ports de València, Cullera, Dénia i la platja de Burriana, la taronja s'enviava al mercats dels Estats Units i de la Gran Bretanya, països que, al costat de França, formarien fins al 1870 la trilogia de consumidors de la taronja valenciana. A partir d'aquesta, la generalització de l'ús de vaixells de vapor va fer que el Regne Unit arribara a ser el nostre primer client, posició que mantindria fins el 1937. A la darrerria del segle XIX Alemanya, Bèlgica, el Països Baixos i Escandinàvia començaren a rebre la nostra taronja. Es consolidava així, l'expansió europea que la duria, fins i tot, als llunyans imperis Rus i Austro-hongaré.

El creixement del comerç taronger en la primera meitat del segle XX, encara que farcit de períodes de crisi (1ª Guerra Mundial, Guerra Civil espanyola, 2ª Guerra Mundial), va assolir el màxim esplendor durant els anys vint fins arribar al 1930 el primer rècord històric amb un exportació que va superar el milió de tones, quantitat que no tornaria a assolir fins el 1953. Conseqüència directa d'aquesta expansió va ser el progressiu abandonó de les formes tradicionals de treball als magatzems de confecció, on totes les operacions es feien de manera manual, la introducció de maquinària que automatitzava el procés comercial.

- Observa el gràfic de l'exportació espanyola de cítrics: voràs que s'ha incrementat molt a llarg dels anys. Quins motius creus que són la causa d'aquesta evolució constant?

.....

.....

.....



- Observa les fotos del treball als magatzems a principis de segle. Predominen els homes o les dones? S'utilitzava molta maquinària o la feina era manual? Quines feines feien les dones? Quina relació tenia aquesta feina amb la comercialització?

.....

.....

.....

SALA 4: EL COMERÇ (II)

El comerç citrícola, a més d'una gran activitat econòmica, va generar dues manifestacions culturals del major interès: les marques i l'arquitectura tarongera.

Les marques tarongeres, concebudes pels comerciants per a identificar els productes, aviat afegiren a la seua primitiva funció una valuosa component estètica. El gran nombre de marques existents va ser el camp assaonat en què artistes i dissenyadors gràfics deixaren volar la imaginació i assoliren resultats de sorprenent bellesa.

L'arquitectura tarongera, que té l'inici en l'últim quart del segle XIX, es manifesta en la construcció d'habitatges, tant urbans com rurals, de centres socials i recreatius i, sobretot, de magatzems de confecció, amb uns màxims constructius el 1925 i 1954. Els estils arquitectònics evolucionaren des de l'eclecticisme del segle passat, el modernisme del primer quart del segle XX, fins el racionalisme expressionista dels anys 50, moment en què s'abandona la grandiloquència exterior i s'obren camí les tendències racionalistes i funcionals que han arribat fins els nostres dies.

- Mira les etiquetes que hi ha al Museu i observa:

Quines són les diferents temàtiques que tracten?



Observa la fotografia gran que representa un magatzem de taronges actual. Pren nota: de quin any és?

A quina ciutat correspon?

Compara-la amb la foto que tens a la sala anterior que representa el treball als magatzems de principis de segle: quines diferències observes?

- ARQUITECTURA TARONGERA

En aquesta sala pots veure una sèrie de fotografies d'edificis relacionats amb la comercialització de la taronja: pren nota dels pobles als quals corresponen

A quina ciutat vius? Has trobat alguns edificis del teu poble? En cas afirmatiu, explica de quins edificis es tracta:

.....

SALA 5: EL TRANSPORT

El comerç taronger va estar des de l'origen fortament lligat al transport marítim. Els patrons mallorquins el van iniciar i compartiren aquest tràfic amb empreses de la marina de vela autòctona, com ara la "Compañía de Navegación", la "Compañía de Bofill y Martorell" i la casa Tintoré. A la fi del segle XIX, quan la navegació de vapor s'imposa definitivament, el control del transport de taronges passa a les mans dels estrangers, sobretot de companyies britàniques i, en menor mesura, holandeses i escandinaves. Aquesta dependència respecte a companyies estrangeres perduraria en el temps. La supremacia del transport marítim va concloure el 1960, any en què per primera vegada la via terrestre va superar la marítima. Així, es va acabar una hegemonia mantinguda durant segle i mig.

El transport terrestre de taronges tingué dues vessants: des del magatzem de taronja fins els ports d'embarcament els carros, arrossegats per cavalleries, transportaven la fruita; el ferrocarril, per la seua banda, faria el trajecte des de les estacions valencianes fins els mercats europeus a través de la frontera Irun - Hendaia (línia construïda el 1856) o Portbou - Cervera del Rosselló (construïda el 1890).

La participació del ferrocarril en el tràfic taronger, que era del 6% el 1919, va anar creixent fins arribar al 60% el 1971, augment al qual va contribuir de manera decisiva la companyia "Transfesa" amb els vagons d'eixos intercanviables, perquè l'amplària del ferrocarril de la xarxa espanyola és més gran que el de la francesa. Però ja aleshores el ferrocarril tenia un competidor important que utilitzava les mateixes armes de rapidesa i versatilitat: el camió. El transport de cítrics per carretera superà en 1975 el fet per ferrocarril i actualment el camió acapara més del 98% de l'exportació de taronges.

- OBSERVA: quin mitjà de transport predominava la temporada citrícola 1919-1920?

.....
 I la 1970-1971?

.....
 I després de 1975?

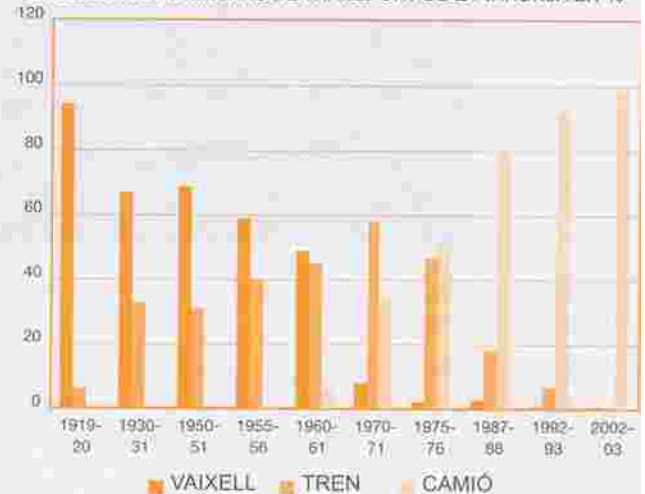
- Ordena els mitjans de transport de major a menor capacitat de càrrega:

- Per què creus que en l'actualitat predomina el transport amb camió? Quins avantatges li trobes al camió front els altres mitjans de transport?

- FIXA'T en aquesta fotografia: per què fou necessària la construcció del port de Burriana?

.....
 Escriu els noms d'altres ports valencians que exporten taronges per mar:

EVOLUCIÓ DELS MITJANS DE TRANSPORT DE LA TARONJA EN %



SALA 6: MERCATS, PUBLICITAT I INDÚSTRIA

La producció i el comerç de taronges s'orientà des de l'inici cap a l'exportació i així ha continuat fins avui, tot i que el mercat interior s'ha convertit en el primer client dels nostres cítrics.

A l'origen, dos foren els sistemes de venda habituals: la venda privada i les subhastes. El pas dels anys ha fet desaparèixer pràcticament les segones (la darrera ha estat la de Rotterdam), mentre hem assistit a la concentració de la demanda amb l'aparició de les grans superfícies comercials.

La publicitat com a tècnica de foment del consum ha meregut poca atenció dels responsables de l'economia cítrica durant la història. Només alguns intents per part de la UNEA, del CLUEA i la CEA, del "Sindicato de Frutos", del Comitè de Gestió i de la Conselleria d'Agricultura assenyalen els escassos èxits obtinguts en aquesta matèria.

A la Comunitat Valenciana la indústria de derivats dels cítrics va donar les primeres passes a la fi del segle XIX. Es va orientar cap a l'obtenció d'essències, sucres i xarops de taronja. Tanmateix, caldrà esperar fins la dècada dels 40 perquè cobre carta de naturalització una indústria d'extracció de sucres plenament automatitzada que donarà els seus millors fruits a la darrereria dels anys 60.

La dècada dels 70 representa per a la indústria de gallons la mateixa cosa que els anys 60 per als sucres. Fortes inversions feren possible un alt grau de tecnificació i l'aparició de les indústries de gallons de taronges i mandarines que al nostre país tenen capacitat productiva i tecnològica per cobrir el 90% de la demanda mundial d'aquest producte.

- Informa't sobre formes de consum de taronges, a més de "en fresc":

.....

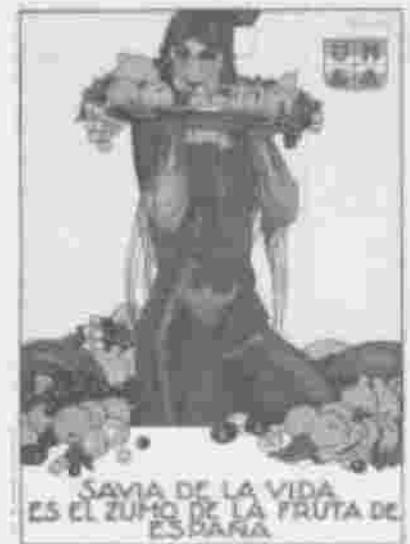
Observa els cartells publicitaris sobre la taronja i pensa algun "missatge" o frase propagandística per fer més abellidor el consum de taronges:

.....

Coneixes alguna propaganda en premsa, ràdio o televisió perquè augmenti el consum de taronges? Quina? Explica-la

.....

- Per fer a casa. - Consultant una bibliografia adient, explica els beneficis per la salut que pot reportar-nos el consum continuat de taronges: vitamines, proteïnes, energia, etc.



Bohigas i Gual, 1930. Edició. Demanda per la Fruita d'Espanya. Est. mime. 2.ª ed. 1935.



C) ACTIVITATS PER A FER A L'AULA DESPRÉS DE LA VISITA

4

Estudiem geografia amb la taronja (I)

PORTS			
D'ORIGEN (VALENCIANS)	DE DESTINACIÓ (EUROPEUS)		
Burriana	Amsterdam	Hull	Nantes
Castelló	Bremen	Le Havre	Rotterdam
Cullera	Bristol	Liverpool	Sète
Gandia	Burdeus	Londres	-
Sagunt	Glasgow	Manchester	-
València	Hamburg	Marsella	-



- Amb l'ajut d'un atlas geogràfic, situa en el mapa els ports d'arribada de la taronja que apareixen al quadre anterior i escriu, entre parèntesi, el nom de l'estat al qual pertanyen. Situa algun port d'eixida valencià i traça sobre el mapa la ruta marítima que seguirien els vaixells.

5

Estudiem geografia amb la taronja (II)



• Et presentem un mapa que utilitzava, l'any 1935, la companyia de ferrocarrils francesa PO/MIDI per anunciar els seus serveis de transport de taronja per tota Europa. Amb l'ajut de l'atlas, explica quin recorregut hauria de fer la taronja que ix de València capital per arribar a Colònia: per quins estats passaria?

Fes el mateix per arribar a la ciutat de Budapest:

Sabries dir perquè entre 1936 i 1946 l'exportació de taronges per ferrocarril es va aturar a Europa? Quins esdeveniments bèl·lics tingueren lloc durant aquesta dècada?

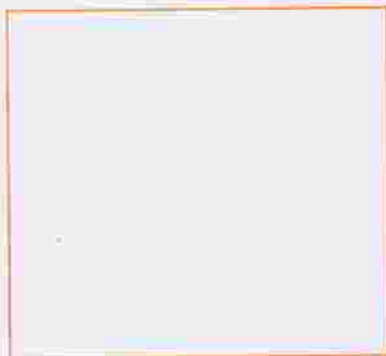
En aquells temps, creus que podrien arribar a Liverpool utilitzant exclusivament el ferrocarril? Per què? i en l'actualitat, és possible? Explica la raó.

Exercici de síntesi

• **AUCA DE LA TARONJA.**

Prova d'explicar, tot combinant dibuixos i text (tracta de fer rodolins), els passos que segueix la taronja des de l'arbre fins la taula d'un consumidor europeu.

La Taronja a l'hort

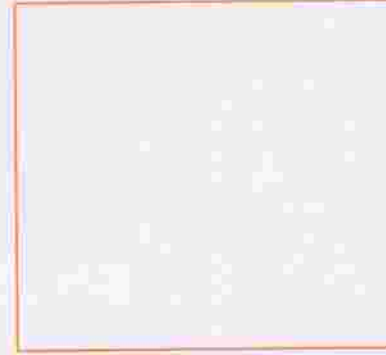


.....
.....

.....
.....

.....
.....

La Taronja al magatzem

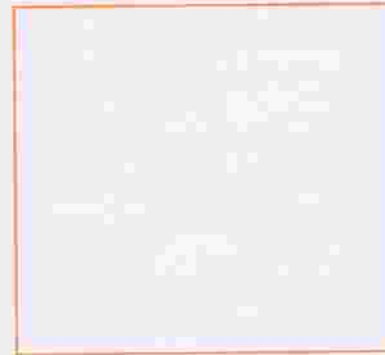


.....
.....

.....
.....

.....
.....

La Taronja al camí d'Europa



.....
.....

.....
.....

...I el fruit daurat
a Europa és arribat

